



جمهورية شق الشعبان

٢٠٠٧

تقرير ملتقى الحوار للتنمية وحقوق الانسان

برج ١٠١ ، امتداد الامل أوتوستراد المعادي ، الدور الثاني شقة ٢٤، القاهرة.



الإشراف على بعثة تقصي الحقائق

شادي عبد الكريم

فريق البعثة

احمد سلمان

هيثم عثمان

مصطفى محي

دعاء ندا

تحرير

سعيد عبد الحافظ درويش

هذا التقرير

يعد تقرير " جمهورية شق الثعبان " الذى يرصد تردى الاحوال الصحية والمعيشية لعمال الرخام والجرانيت بمصانع وورش الرخام بمنطقة شق الثعبان بطرة هو نتاج عمل بعثة تقصى الحقائق التى قام بها فريق العمل بمؤسسة ملتقى الحوار على مدار أسبوعين وهذا التقرير كان الباعث الرئيسى لاصداره ليس فقط لأنه احد اهم اهداف المؤسسة ولكن لأن تلك المنطقة تقع فى النطاق الجغرافى لمقر المؤسسة فلم يكن من المتصور ان تتجاهل المؤسسة احد اهم المشاكل التى يعانى منها عمال الرخام والجرانيت من سكان طرة والمعادى .



تقع منطقة شق الثعبان شرق طريق الاوتوستراد و بعمق ٥ كيلومتر حتى حدود محمية وادي دجلة شرقا بمنطقة طره المعادي و تشغل منطقة شق الثعبان ما يقرب من ١٠٠٠ فدان .

تمثل منطقة شق الثعبان نسبة ٧٨٪ من إجمالي تصنيع الرخام في مصر ، و يبلغ حجم الاستثمارات بالمنطقة ما يقرب من ٣ مليار جنيه مصري و من المتوقع أن يصل حجم الاستثمار إلى ٥ مليار جنيه مصري وتبلغ حجم الصادرات ما يقرب من ٢٢٥ مليون دولار سنويا ؛ كما زادت صادرات مصر من الرخام خلال النصف الاول من العام الماضي حيث زادت الصادرات الي الصين بنسبة ٥١٪ باجمالى ٨ ملايين دولار كما زادت صادراتنا الي الولايات المتحدة بنسبة ٩٢٪ حيث بلغت ١,١٣ مليون دولار وزادت الصادرات الي السعودية بنسبة ٤٢٪ حيث بلغت ٨٦٠ الف دولار ووفقا لبيانات الجهاز المركزي للتعبئة العامة والاحصاء زادت الصادرات المصرية ازديادا مطردا حيث ارتفعت نسبة صادراتنا من الرخام الي الهند بـ ٤٧٪ والى سنغافورة ٣٧٪ وعلى الرغم من الشهرة العالمية للرخام والجرانيت المصرى الا ان الحكومة المصرية تفضل استيراد الرخام والجرانيت من الخارج بدلا من الاعتماد على المنتج المصرى وهناك أمثلة عديدة لمشروعات حكومية تم تنفيذها بمنتجات مستوردة يحددها مستثمرو صناعة الرخام والجرانيت.. حيث تم تفضيل المنتج المستورد رغم جودة المحلي وانخفاض سعره ..منها عملية 'مطار أسوان الدولي' من الرخام والجرانيت.. أيضا مطار القاهرة الدولي الجديد صالة '٢'.. تم تركيب رخام وسيراميك مستورد للأرضيات بها!! وخطة تطوير الانفاق بمحافظةي القاهرة والجيزة، ومطالع ومنازل الكباري بهما معظمها مستورد الرخام والجرانيت مثل نفقي العروبة، وقصر النيل والملك الصالح.

و يقدر حجم فرص العمالة المتاحة بالمنطقة بحوالي ٧٥٠٠٠ فرصة عمل و هو الأمر الذي حول شق الثعبان إلى قبله للعديد من العمال فقد تجد فيها رجال من صعيد مصر و شباب من الدلتا و أطفال من القاهرة و قد تجد فيها كافة الثقافات طلاب خريجي جامعات حاملي شهادات متوسطة و غير المتعلمين .

ملحة حول شق الثعبان .



اكتسبت منطقة شق الثعبان شهرة عالمية و محلية في صناعة و تصدير الرخام و الجرانيت ؛

و كانت المنطقة قد نشأت بشكل عشوائي غير مخطط و قد سميت بشق الثعبان و ذلك لتشابه طبيعة المنطقة مع هذا الاسم ، و قد تدخلت محافظة القاهرة لإعادة تخطيط المنطقة و تنسيق و تقنين الأوضاع بها ، حيث ان المنطقة قد بدأت من خلال وقائع وضع لعدد ٢٣٥ مصنع و ٣٠٠ ورشة على مساحة ٤٠٠ فدان ، وقد أصدر قرار محافظ القاهرة رقم ١٥٨٦ لسنة ٢٠٠٠ لتقنين عمليات وضع اليد و توفيق أوضاع تلك المصانع و الورش و قد تم توفيق أوضاع ٢٠٧ حالة .

و قد سبق هذا القرار مجموعة من القرارات و الإجراءات التي اتخذتها محافظة القاهرة و لعل أهمها كان القرار رقم ٢٢٣ لسنة ١٩٩٧ و الذي أجاز التصرف بالبيع بأراضي المنطقة لشاغليها ، و في عام ٢٠٠٠ صدر قرار محافظ القاهرة رقم ٣٠٢ و الخاص بتشكيل مجلس أمناء لمنطقة شق الثعبان و قد حدد هذا القرار أن هذا المجلس يشرف إشراف مباشر على إدارة المنطقة و يعمل على تنميتها و تطويرها و تحديث صناعة مواد البناء .

و في أعقاب تقنين الأوضاع في منطقة شق الثعبان تم إصدار قرار محافظ القاهرة رقم ١٥٦٨ لسنة ٢٠٠١ م باعتماد منطقة شق الثعبان كمنطقة صناعية .

لقد حاولت مؤسسة ملتقى الحوار للتنمية و حقوق الانسان من خلال بعثة تقصي الحقائق ان تنقل صورة حقيقية لتردى الاوضاع و حجم المعاناة التي يعاني منها عمال الرخام و الجرانيت بمنطقة شق الثعبان ولكن مع بداية الايام الاولى للبعثة اتضح لفريق العمل ان حجم المعاناة كان اكبر بكثير من المتوقع الامر الذي ادى الى ازيادة وقت البعثة لاسبوعين

و قد بدأت البعثة عملها يوم الاثنين ٩ /٧/ ٢٠٠٥ و انتهت يوم الاربعاء ٢٥ /٧/ ٢٠٠٧ م .

تحرك فريق العمل بالبعثة على اربعة محاور في وقت واحد تقريبا

المحور الاول : العمال

التقت بعثة المنظمة مع ما يزيد عن ١٠٠ عامل ما بين عمال ورش و عمال مصانع و سائقي سيارات المياه و بائعي الاطعمة .

المحور الثاني : أصحاب المصانع

اجرت البعثة مقابلات مع اصحاب و مديري اربعة مصانع " الحسنة " و " الدلتا " و " مرمستون " و " خالد عبيد " بينما لم تتمكن من لقاء اي من ممثلي مصنع سلامه جروب على الرغم من تقدم فريق البعثة مرتين بطلب المقابلة الا انها لم تتم



المحور الثالث : المستشفيات المحيطة بالمنطقة

تقابل فريق العمل بالمؤسسة مع مديري وكبار موظفي ٤ مستشفيات " البساتين لجراحات اليوم الواحد " و " مستشفى الجزائر " و " مبرة المعادي " و " مستشفى الفاروق " و كان اكثر المتعاونين الدكتور طارق فوزي مدير مستشفى البساتين لجراحات اليوم الواحد والذي امد فريق البعثة بالعديد من المعلومات مما كان لها عظيم الاثر في اعداد هذا التقرير وكذلك الاستاذ / أيمن ماهر مسئول باستعلامات لما قدمه من مجهود ووقت لمعاونه فريق العمل.

المحور الرابع : الجهات الرسمية (حي المعادي وطرة و الجهاز التابع للمحافظة بشق الثعبان)

توجهت بعثة المؤسسة لحي المعادي و البساتين محاولة لقاء السيد اللواء / أسماعيل عبد القادر طاحون الا ان سيادته رفض مقابلة اي من فريق البعثة متعللا بعد توافراي من المعلومات لديه عن منطقة شق الثعبان واحال الامرالى احد موظفي محافظة القاهرة بمنطقة شق الثعبان وهو اللواء / حسين السيد والذي امد البعثة بالعديد من المعلومات حول منطقة شق الثعبان و النشأة وما هي اهم القرارات الصادرة عن المحافظة في شأن منطقة شق الثعبان ، وحجم الاستثمارات فيها .

اهم الملاحظات العامة التي رصدتها فريق العمل الميداني :-

رصدت بعثة تقصي الحقائق مجموعة من الملاحظات الهامة والتي يمكن ايجازها في النقاط التالية و ستناولها تفصيلا عبر تقريرنا هذا.

١ . انتشار ظاهرة عمالة الاطفال (بعثة المؤسسة ترصد ٣٥ حالة اصابة لاطفال عاملين بشق الثعبان)

رصد فريق البعثة وجود العديد من العاملين بمطقة شق الثعبان من الاطفال منهم من هم من دون الرابعة عشر و منهم في المرحلة ما بين ١٤ عام و حتى ١٨ عام حيث رصدت بعثة المؤسسة (٣٥) حالة إصابة لاطفال من العاملين بمنطقة شق الثعبان. و اذا كانت اتفاقية حقوق الطفل التي صدرت في عام ١٩٨٩ و صادقت مصر عليها قد سمحت بعمالة الاطفال في سن ١٤ و حتى ١٨ عام الا انها حظرت عمالة الاطفال في المحاجر بوصف ان تلك الاعمال اعمال خطيرة بطبيعتها بل ان التواجد داخل تلك المنطقة من شأنها التأثير على الصحة النفسية و على نمو الطفل .

و قد تنوعت اصابات الاطفال التي رصدها المؤسسة و ذلك على النحو التالي

نوع الاصابة	عدد الحالات الاصابية ما بين الاطفال من ١٤ و حتى ١٨ عام	%
كسر بالساق	٦	١٧%
ارتجاج بالمخ	١١	٣١%

كدمات	٢	٦ %
كسر بالجمجمة	٤	١١ %
جروح	٧	٢٠ %
نزيف بالمدخ	١	٣ %
كسر بالحوض	١	٣ %
نزيف داخلي	١	٣ %
بتر	١	٣ %
الدخول في غيبوبة	١	٣ %
الإجمالي	٣٥	١٠٠ %

ويتضح من خلال هذا الجدول الاحصائي ان اعلى معدل للاصابات بين الاطفال هو الاصابة بارتجاج في المدخ و الذي وصل الى ٣١ % من اجمالي الحالات التي تم رصدها يليها الاصابة بجروح مختلفة و بلغت نسبة الاصابات فيها ١١٪. بينما شكلت الاصابة بكسور في الجمجمة نسبة مرتفعة بين الحالات التي تم رصدها حيث سجلت ١١٪. من بين الحالات المصابة بواقع اربعة حالات و هو معدل خطير و مرتفع .

٢. مياة الشرب ام المشاكل بشق الثعبان " العمال يشربون من النيل مباشرة "

رصد فريق العمل ببعثة تقصي الحقائق مشكلة مياه الشرب و هي واحدة من المشكلات المتفاقمة بشق الثعبان فبينما اكد العديد من ممن التقت بهم بعثة المؤسسة على ان مياه الشرب يتم تحميلها من منطقة البساتين حيث يتم شراؤها من سيده يطلق عليها " ام رأفت " وهي مياه الى حد ما صالحة للشرب يدفع السائق ١٠ جنيهات لكل حمولة ويوردها لاصحاب المصانع ب سعر ٧٠ جنيه؛ فيما يتم توريد المياه المستخدمة في تصنيع الرخام بسع ٤٠ جنيهه ويتم تحميلها من النيل مباشرة بمنطقة كوتسيكا الا ان فريق البعثة رصد ظاهرة قيام سائقي تلك العربات بتحميل المياه من النيل مباشرة وتوريدها على انها مياه شرب فتذهب المياه الى العمال وهي تحتوى على والطحالب والاسماك الصغيرة و قد اكد العديد من العمال على ان مياه الشرب تسببت للعديد منهم في مشكلات صحية خطيرة منها تكون الحصوات بالكلى والنزلات المعوية للعديد من زملائهم.

٣. وعورة الطرق بمنطقة شق الثعبان..... الحوادث المتكررة و الوفاة اهم مظاهرها .

تعد الطرق بمنطقة شق الثعبان واحدة من اهم مظاهر الاهمال التي يعاني منها الجميع فالطريق غير ممهد وضيق و دائما مزدحم وهو الامر الذي يؤدي الى وقوع العديد من الحوادث المتكررة بالاضافة الى انه يعوق حركة سيارات الاسعاف التي تنقل المصابين الى المستشفيات اذا ما تواجدت سيارة الاسعاف؛ او السيارات الملاكي التي قد تنقل ايا من المصابين في حالة عدم توفر سيارات الاسعاف و كثير من حالات الوفاة التي تم رصدها من قبل بعثة تقصي الحقائق كانت لمصابين توفوا اثناء نقلهم للمستشفى للتاخر في اسعافهم .

٤. تفشى الامراض بين العمال في شق الثعبان (التنبا و المغص المعوي امراض الصدر)

رصدت بعثة المؤسسة انتشار مجموعة من الامراض بين العمال نتيجة لتلوث مياه الشرب و تلوث الاغذية التي يتناولها العمال وهو الامر الذي ادى الى انتشار حالات المغص الكلوي نتيجة المياه الملوثة و حالات التنبا نتيجة ارتفاع درجات الحرارة و ندرة المياه المستخدمة في النظافة الشخصية فضلا عن عدم وجود صرف صحي بالمنطقة بالاضافة الى حالات القيئ و المغص المعوي المنتشرة بين العمال و التي غالبا ما تكون نتيجة لتناول اطعمة ملوثة فضلا عن امراض الصدر بسبب الغبار والاتربة الناتجة عن عملية نشر وتقطيع الرخام

٥. وحدة الاسعاف بشق الثعبان بناء مهجور خالي من البشر و المعدات .

رصدت بعثة المؤسسة وجود وحدة اسعاف بمنطقة شق الثعبان و هي عبارة عن مبنى حديث النشأة الا انه خالي من اي مسعفين او اطباء او معدات طبية و بالطبع خالي من المرضى على الرغم من اهمية وجود وحدة للاسعاف بالمنطقة.

٦. سيارة الاسعاف دائما غير موجودة

أكد العديد من العمال على انه هناك سياره اسعاف تأتي يوميا الى منطقة شق الثعبان الا انها لا تنتظر بالمنطقة اكثر من خمس دقائق ثم تختفي عن الانظار حيث يتم استدعائها لتوصيل حالات قريبة من المنطقة ولا تعود ابدًا لمنطقة شق الثعبان و انه في حالة حدوث اصابة لاي من العمال يتم نقله من خلال السيارات الملاكي و بالقطع لا يستطيع العمال التعامل مع المصاب بالاضافة الى ان ازدحام الطريق بسيارات النقل يؤدي الى تعطل نقل المصابين و كما رصدت البعثة ان الطرق غير ممهده و هو الامر الذي يؤدي الى تأرجح السيارات اثناء سيرها على الطريق و هو ما يؤدي الى الحاق الاضرار بالعديد من المصابين خاصة و ان غالبية الاصابة التي يتعرض لها العاملون بشق الثعبان عي اصابات بكسور تحتاج الى عناية خاصة بنقل المصاب .

٧. محلات الاطعمة بشق الثعبان غير صالحة للاستخدام الادمي ولا توجد رقابة صحية على تلك الوجيهات.

رصدت بعثة المؤسسة ما يقرب من خمسة عشر مطعم و سيارة طعام و اتضح للقائمين بالبعثة ان المطاعم و عربات المأكولات لا يتم متابعتها من قبل وزارة الصحة و ان نظام انشاء تلك المطاعم و العربات جاء بشكل عشوائي غير خاضع لاي رقابة كما اتضح للبعثة ان تلك الاماكن تعاني من تردي اوضاع النظافة فيها و ان القائمين عليها غير مهتمين بنظافتها.

٨. تدهور البنية التحتية لأهم مناطق صناعة الرخام في العالم

لا تزال منطقة شق الثعبان تعاني من العشوائية في منطقة بلا خدمات او مرافق فلا يوجد بها مياه صالحة للشرب او صرف صحي يساعد في تصريف المخلفات كما انها تعاني من عدم وجود الكهرباء بالاضافة الى حالة الطرق الغير ممهده و هو الامر الذي يؤدي الى استمرار تدهور منطقة شق الثعبان

٩. التخلص من المخلفات وسيله للاستيلاء على الاراضي من قبل أصحاب المصانع

لا يقتصر امر التلوث على منطقة شق الثعبان وحدها بل ان اصحاب المصانع قرروا ان يصدروا التلوث لجيرانهم من سكان منطقة زهراء المعادي و هي المنطقة التي تقع اسفل جرف الجبل حيث يتخلص اصحاب المصانع من مخلفات التصنيع و هي عبارة عن بقايا تقطيع ونشرالرخام مخلوط بمياه التبريد و التي تكون سائل لزج ، و أكد العديد من العمال على ان اصحاب المصانع مصررون على القاء تلك المخالفات (يطلق عليها السحالة) خلف المصانع باتجاه منطقة زهراء المعادي لسبب غاية في الاهمية و هو ان تلك السحاله بعد جفافها تصبح ارض صلبة و هو ما يسمح بتوسيع مساحة المصنع في ظل صمت المسؤولين .

١٠ . ماء النار (حمض الكبريتيك المركز) يستخدم في تلميع اسطح الرخام بديلا عن ماكينة الجلاية لارتفاع اسعار الاحجار المستخدمة في التلميع

رصد فريق البعثة اصرار اصحاب المصانع على استخدام ماء النار في احد مراحل تصنيع الرخام و هي مرحلة التلميع و هي اخر مراحل التصنيع ما قبل الفرز والتعبئة ؛ حيث يقوم العمال بسكب مياه النار على اسطح الرخام (الترابيع) من مسافة قريبة جدا بين العامل وتلك الترابيع الامر الذي يؤدي الى استنشاق العمال للغازات الضارة الناتجة عن تفاعل الرخام مع ماء النار؛ بالاضافة الى حدوث حالات احتراق لعدد كبير من العمال لملامسة المادة لاجسادهم وبخاصة اليدين والقدمين ؛ وقد تأكد لفريق البعثة ان البديل الامن متوفر في ماكينات الجلاية الا ان ارتفاع سعر الاحجار الخاصة بماكينة الجلاية المستخدمة في التلميع يدفع اصحاب المصانع الى اللجوء الى هذه الوسيلة البدائية والغير الامنة .

١١- ملتقى الحوار يرصد ٢٥٥ اصابة بين عمال شق الثعبان في الفترة من اول فبراير و حتى ٢٥ يوليو ٢٠٠٧ .

رصدت بعثة مؤسسة ملتقى الحوار عدد (٢٥٥) حالة اصابة لعمال منطقة شق الثعبان بخلاف حالات الاصابات بين الاطفال دون الثامنة عشر و قد اختلفت انواع الاصابات التي تم رصدها و ذلك على النحو التالي .

نوع الاصابة	عدد العمال المصابين حسب ما رصدته المؤسسة	النسبة المئوية بالنسبة لاجمالي الاصابات التي تم رصده
كسر بالحوض	٥	2%
كسور باليد	٢٣	9.4%

كدمات وسحاجات	٢٤	%9.8
اصابات متنوعة	٣٨	%15.6
جروح	٤٦	%18.9
اصابات بالجمجمة والعمود الفقري	٥٢	%21.3
كسر بالقدم	٥٥	%22.6

و من خلال تلك الاحصائية يتضح لنا ان اعلى معدل اصابات بين العمال هي الاصابة بالكسر في القدم وذلك بنسبة بلغت ٢٢,٦ % من اجمالي الحالات التي رصدها المؤسسة و تلاها الاصابة في الجمجمة و العمود الفقري و يغلب على اصابات الجمجمة الاصابة بارتجاج و جروح و كسر بالجمجمة و بلغ معدل تلك الحالات ٢١ % تقريبا من اجمالي الحالات التي رصدها المؤسسة و كانت اقل معدل للاصابات التي رصدها المؤسسة ٢٪ بما يعادل خمسة اصابات كسر في الحوض .

النتائج التفصيلية لأعمال البعثة

أولاً: عمال الرخام والجرانيت يعملون في ظروف قاسية

شق الشعبان على الرغم من كونها واحدة من أهم المناطق الصناعية في مصر الا انها تعاني تردي الاحوال للغاية على كافة المستويات منها تردي الأوضاع الصحية للعمال و الأوضاع البيئية للمنطقة و البنية التحتية فيها و هو الامر الذي ادى لعدم توافر مياه الشرب لأكثر من ٣٠٠٠ عامل و فني ، كما تعاني المنطقة كذلك من عدم توافر وجبات الغذاء للعمال حيث يقتصر الامر على كافتريات عشوائية تقدم وجبات طعام غاية في الرداءة .

و لكن الجانب الاعظم من المشكلة و الذي كشفت عنه بعثة تقصي الحقائق هو عمالة لاطفال من دون ١٨ عام حيث رصدت بعثة المؤسسة حالات اصابية لعدد ١٥ عشر طفلا دون الثامنة عشر كان احدهم يبلغ من العمر ٦ سنوات فقط و لك على الرغم من ان العمل بمنطقة شق الشعبان هو من الاعمال الخطرة بطبيعتها، و قد اتضح للقائمين على البعثة غياب عمليات الاشراف و المتابعة من جانب الاجهزة المعنية و هو الامر الذي ادى الى تفاقم تلك المشاكل ، و لكن هذا لا يمنع من القول بان الصورة تغيرت عن الماضي و ان منطقة شق الشعبان عقب تحولها الى منطقة صناعية شهدت نوع من انواع التطور و لكة تطور بطئ يهدف الى تحسين الصورة من الخارج دون النظر للأوضاع الداخلية على القائمين بالاعمال بتلك المنطقة و نحن نسعى من خلال هذا التقرير إلى تسليط الأضواء على اهم إشكاليات منطقة شق الشعبان ليتم التوصل الى حلول لها.

عمالة الأطفال

لم يكن بمخيلة أي من أفراد بعثة تقصي الحقائق هذا الكم الهائل من عمالة الأطفال بمنطقة شق الثعبان خاصة و أن

طبيعة العمل بالمنطقة خطيرة و تستلزم قدر كبير من الحيطة و الحظر ، و أكثر ما اثار دهشتنا ان هؤلاء الاطفال يعملون اما ماكينات التقطيع العملاقة و الاوناش اي في اخطر اماكن العمل بشق الثعبان ويتضح هذا من الحالات الاصابية التي رصدتها بعثة تقصي الحقائق و هو الامر الذي يأتي مخالفة لنص المادتين ١٩ ، ٣٢ من اتفاقية حقوق الطفل فالأخيرة اكدت على انه يجب على الدول الأطراف (و من بينها مصر احدى الدول المصدقة على الاتفاقية) ان " تعترف بحق الطفل في حمايته من الاستغلال الاقتصادي ومن أداء أي عمل

يعنى الطفل كل إنسان لم يتجاوز الثامنة عشرة، ما لم يبلغ سن الرشد قبل ذلك بموجب القانون المنطبق عليه.

مادة (١) من اتفاقية حقوق الطفل

اعتمدت وعرضت للتوقيع والتصديق في ٢٠ نوفمبر ١٩٨٩

يرجح أن يكون خطيرا أو أن يمثل إعاقة لتعليم الطفل، أو أن يكون ضارا بصحة الطفل أو بنموه البدني، أو العقلي، أو الروحي، أو المعنوي، أو الاجتماعي" كما أكدت ذات المادة انه على الدول الأطراف أن ". تتخذ التدابير التشريعية والإدارية والاجتماعية والتربوية التي تكفل تنفيذ هذه المادة. ولهذا الغرض، ومع مراعاة أحكام الصكوك الدولية الأخرى ذات الصلة، تقوم الدول الأطراف بوجه خاص بما يلي:

١. تحديد عمر أدنى أو أعمار دنيا للالتحاق بعمل، (ب) وضع نظام مناسب لساعات العمل وظروفه،
- (ج) فرض عقوبات أو جزاءات أخرى مناسبة لضمان بغية إنفاذ هذه المادة بفعالية."



كما أكدت المادة التاسعة عشر من ذات الاتفاقية على أن " تتخذ الدول الأطراف جميع التدابير التشريعية والإدارية والاجتماعية والتعليمية الملائمة لحماية الطفل من كافة أشكال العنف أو الضرر أو الإساءة البدنية أو العقلية والإهمال أو المعاملة المنطوية على إهمال"

ومما لا شك فيه أن عمالة الأطفال دون الثامنة عشر في منطقة شق الثعبان هو نوع من أنواع الإهمال الجسيم من قبل الأسرة والحكومة المصرية وأصحاب المصانع أو الورش .

نماذج لبعض حالات لعمالة الأطفال ممن التقت بهم بعثة تقصي الحقائق .

• عمرو عادل احمد (١٦ عام)

" أنا بشتغل ميكانيكي في مصنع الأمل و اشتغلت في شق الثعبان من سنه تقريبا ، مرتبي بيوصل لـ ٤٥٠ جنيه في الشهر و بشتغل حوالي ١٠ ساعات في اليوم منهم ساعة راحة ، يعني نبدأ شغل الساعة ٨ الصبح نخلص على ٦ المغرب ، بالنسبة للاجازات انا عمري ما اخدت أجازة ح اعمل فيها ايه و اخدها ليه و يتخصص من يوميتي على ايه مالهاش لزمه و اما كنتش ح تعب و انا في شبابي ح اتعب امتي يعني لما اشيخ ، بس اللي مضايقتنا كلنا هنا الميه ما تشرش و الميه بتتملي من عربيات اللي بتجيبها من عند أم رأفت عند كوبري التونسي في البساتين من النيل مباشرة و لكن ساعات السواقين بتوع الميه يروح يملوا العربيات من النيل من كوتسيكا و يبوعها لنا على انها ميه شرب و مره لقينا فيها سمك صغير و طحالب و الميه ديه اصلا احنا بنجيبها للتبريد في التقطيع لكن ساعات بتتباع على انها ميه شرب و حتى الميه بتاعة ام رأفت ما هي ببتخزن في تنكات عربيات مليانه صدى و بلاوي و عشان كده ما تلقيش حد من المهندسين و لا المشرفين بيشرىوا منها خالص .

و غالبية العمال اللي هنا صنيعية شباب يعني ما بين ١٦ و ٢٠ سنه لأننا ارخص من الكبار و ما فيش حد فينا بيتعمله تأمين لأننا لو اتأمن علينا ح يخصصوا الفلوس ديه من يوميتنا يبقى الأحسن ما نأمنش .

• كريم هاشم (١٧ عام)

انا لسه جديد في الشغل هنا ما بقاليش اسبوع و شغال ميكانيكي و بشتغل ١٠ ساعات انا اصلا في تانية ثانوي صنايع اول ما جيت هنا زمايلي قالولي شوية نصايح اهمها ان الشغل هنا صعب شويتين و محتاج حد يكون على طول مصحصح و مفتاح عنيه على طول لان الغلطة الواحد ممكن تضيع مستقبلك اللي قابلك كتير منهم اللي فقد ايد او رجل او صابع لازم تبقى مركز .

بس الميزه اللي هنا ان فلوسها كويسه يعني مرتبي يوصل لـ ٤٥٠ جنيه ده مرتب بتوع الجامعه ما بيحلموش بيه بس المشكله الكبيره في المياه بتاعة الشرب المياه هنا صعبه قوي و الاكل اصعب بكتير ما فيش اكل غير من الكافريات اللي في المنطقة و ديه كافريات تقرف تعدي من عليها مش تاكل منها بس ح تعمل ايه المضطر ياكل الصعب .

• عبد الله السيد محمد (١٦ عام) بدون مؤهل

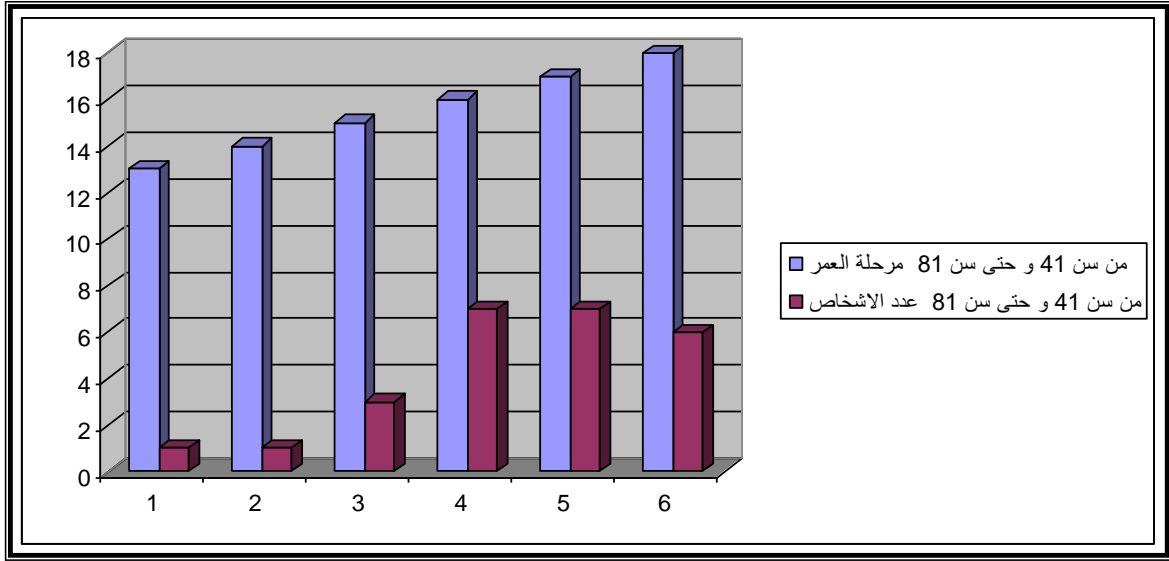
• اسم الشهرة رزة

بقالي فتره شغال هنا ميكانيكي في مصنع الأمل و الحمد لله يوميتي كويسه بس بقالي فتره حاسس بوجع في صدري انا عارف من التراب و غبار التقطيع تقريبا ما فيش حد هنا ما بيشتكيش من صدره و الحساسية بس ح نعمل ايه حد يدلني على شغل ثاني انا لا ورايا مدرسة و لا حد بيصرف عليا طيب ح اعمل اديني شغال و الحمد لله هو حد لاقى شغل .

شكل توضيحي رقم (٢)

رسم بياني لعدد المصابين من العمال الأطفال

الذين تم رصدهم في الفئة العمرية من ١٤ و حتى ١٨



و يتضح من خلال هذا الرسم البياني انه هناك ما يزيد عن ٣٥ طفل من دون الثامنة عشر تعرضوا لاصابات مختلفة و هو امر متوقع في ظل ظروف و طبيعة اعمالهم القاسية و التي لا تتناسب مع مرحلتهم العمرية . و تأتي طبيعة العمل الذي يقوم به الاطفال في منطقة شق الثعبان بالمخالفة لما اشارت اليه اتفاقية حقوق الطفل بانه لا يجوز ان يمارس الاطفال ايه اعمال يمكن ان تؤثر على نموهم العقلي او النفسي او البدني هذا من ناحية كما انها حظرت اداء الاطفال للاعمال الخطرة بطبيعتها و تأتي اعمال المحاجر في مقدمة الاعمال الخطرة بطبيعتها بل و تأتي كذلك ضمن الاعمال التي تؤثر بالضرورة على نمو الطفل البدني و الصحي و المعنوي .

كما لاحظ افراد البعثة ان غالبية الاطفال يعملون لفترة تصل الى عشرة ساعات كامله يتخللها ساعة واحدة للراحة و هو امر يتعارض مع كافة المواثيق الدولية المعنية بحقوق الطفل و التي قررت ان الحد الاقصى لساعات العمل هو ست ساعات يتخللها ساعة راحة و وجبة غذاء متكاملة .

٢. الإشكاليات الصحية لعمال الرخام والجرانيت بشق الثعبان.

لا يمكننا تناول إشكاليات شق الثعبان الصحية من جانب واحد أو زاوية واحدة فالإصابات التي رصدناه عديدة بل هناك إصابات باتت ظاهرة يجب الوقوف أمامها والأمراض المنتشرة بين عمال المنطقة أكثر وأكثر لعل أهمها الإصابات بالأمراض الجلدية (أشهرها التينيا) فحسب روايات العديد من العمال ممن قابلتهم بعثة المؤسسة فإن مرض " التينيا " منتشر بشكل كبير بين العمل و يرجع ذلك إلى ارتفاع درجة الحرارة و كذلك عدم توفر المياه للنظافة الشخصية للعمال .

اما بالنسبة لأسباب ارتفاع عدد حالات الإصابة بين العمال بمنطقة شق الثعبان فقد أكد الدكتور " طارق فوزي " مدير عام مستشفى جراحات البساتين^٢ على ان اهم تلك الأسباب هو عدم تفعيل دور الأمن الصناعي مؤكدا على ان تفعيله يعد بمثابة وقايه للعديد من الإصابات كما اكد على ضرورة وجود لجان متخصصة للمتابعة و الإرشاد حول الامن الصناعي و كذلك لا بد التأكيد على ارتداء العمال " الماسك " اثناء فترات العمل لان هذا من شأنه الحد من الكثير من الأمراض الصدرية التي يعاني منها عمال المنطقة.

كما أكد على ان المستشفى تستقبل العديد من العمال نظرا لقرب المستشفى من منطقة شق الثعبان و ان غالبيتهم يعاني من امراض الصدر و اكثرها انتشارا تحجر الرئة و التي يحتاج علاجها ابعاد المصاب تماما عن اي منطقة بها اتربه و هو امر يستحيل مع عمال شق الثعبان الامر الذي يدخلهم في دزامة مضاعفات خطيرة ، كما اكد على ان هناك العديد نم حالات الاختناق التي تصل للمستشفى و التي عادة ما تكون نتيجة استنشاق غازات ناتجة عن عمليات تفاعل كيميائي في عمليات التصنيع .

اما فيما يخص حالات الوفاة فقد اكد على ان غالبية حالات الوفاة ناتجة عن الصعق الكهربائي او سقوط بلوكات من الرخام على الضحايا .

و عن الاصابات اكد على ان غالبية الاصابات هي بتر للاطراف و تمثل ظاهرة

قطع في الاوتار و هي تحتاج لتدخل جراحي سريع الا اننا نفاجئ بصاحب المصنع او الاداري المصاحب للمصاب يطالب بالمغادرة و الانصراف بعد كتابة طلب خروج على مسئوليته .

و يؤكد د / طارق فوزي على ان العمال يفتقدون للتوعية بحقوقهم في حالة الاصابات او الوفاة فالغريب اننا نفاجئ بأن العمال انفسهم ينكرون انهم يعملون في مصانع شق الثعبان و في حالات الوفاة يكون الهدف الرئيسي لأسرة المتوفى هو استلام الجثة و دفنها دون ان يعوى ماهية الإجراءات القانونية التي تحمي حقوقهم.

^١ مقابلتين قامت بهما بعثة تقصي الحقائق داخل مستشفى البساتين الاول كان بتاريخ ١٥ / ٧ / ٢٠٠٧ و الثانية بتاريخ ٢٥ / ٧ / ٢٠٠٧ م

^٢ مستشفى جراحات اليوم الواحد مستشفى تابع لهيئة المراكز الطبية المتخصصة و قوة المستشفى ٥٠ سرير و يعمل بها ٦٠ طبيبا و ٣٠ ممرض و تضم قسم للأشعة المقطعية و يتردد على المستشفى يوميا ما يقرب من ٨٠٠ مواطن

كما أشار الى ان غالبية الاصابات تكون هي اصابات الكسور في القدم و الساق و يأتي في المرتبة الثانية اصابات الرأس و الجمجمة و أكد على ان غالبية حالات الوفاة هي حالات ناتجة اما عن الصعق الكهربائي او سقوط بلوكات رخام على العاملين اثناء نقلها و أخيرا حوادث الطريق بمنطقة شق الثعبان.

حالات نموذجية لاصابات العمال في شق الثعبان ممن التقت بهم بعثة المؤسسة

خلال الفترة من ٩ - ٢٥ / ٧ / ٢٠٠٧ .

رصدت بعثة تقصي الحقائق ما يزيد عن ٢٥٥ حالة اصابة ما بين كسر بالجمجمة و كسر بالساق و القدم او كسور باليد او كدمات و ساحجات متفرقة ما بين خطيرة و بسيطة هذا بالاضافة الى ١٤ حالة وفاة. وتشير النتائج الاولية لبعثة تقصي الحقائق ان حالات الاصابة بكسر في القدم و الساق تتصدر اعلى المعدلات الاصابية ب ٥٥ حالة يليها اصابات الجمجمة و العمود الفقري و التي تصل الى ما يتجاوز ٥٠ حالة اما بالنسبة للجروح بكافة اشكالها فقد رصدت البعثة ٣٨ حالة اصابة بجروح و وضعتها في المرتبة الثالثة من الاصابات و قد جاءت الاصابة بكدمات في الترتيب الرابع بعدد ٢٢ حالة و في المرتبة الاخير جاء الكسر في الجمجمة ليسجل ادنى المعدلات بستة حالات^٣. و كانت بعثة المؤسسة قد رصدت ما يتجاوز ١٠٪ من الحالات كحالات نموذجية حيث رصدت ٣٨ حالة نموذجية جاءت شهاداتهم لبعثة المؤسسة على النحو التالي .

١ . محمد عوض الله يونس ٣٨ سنة يعمل بمصنع المقطم ميكانيكي قال:

كنت شغال في شركة النيل للرخام و الجرانيت و كان معايا واحد كهربائي زميلي شغال في موتورين قصاد بعض بتوع الونش فزميلي ركب موتور منهم عكس التوصيلة بتاعته فالونش ماكنش مضبوط (كان في لبه) كان ده في وردية الصبح , في وردية الليل جه واحد زميلي ثاني و شغل الونش من غير ما يعرف اني شغال قصاده يعني ما شفتنيش فزق ايدي في الماكثه , صرخت و زميلي اتلموا و حاولوا يطلعوا ايدي من الماكثه و قعد و احوالي نص ساعه عشان يطلعوا و طبعا كنت نزيف دم كثير , و رحت المستشفى مع زميلي , الدكتور قاللي لازم تعمل بتر لثلاث عقل من ثلاث صوابع العقله في كل صابع عشان الجرح متلوث و ممكن يعمل (غرغرينه) , و صاحب المصنع صرف على علاجي لمدة اسبوعين و بعد كده سابني , قطبعا سبت المصنع و اشتغلت في مكان تاني .

^٣ للاطلاع على المزيد من التفاصيل راجع الجدول رقم (٤) و الخاص بحالات الاصابات و تصنيفها و كذلك الشكل رقم (٥) و الذي يوضح من خلال الرسم البياني عدد الاصابات و تصنيفها تصاعديا . ص (٤٠) و ما بعدها



٢. ياسر خميس محمد ٣١ سنة دبلوم صناعى بنى سوفى ميكانيكى مصنع كابروستار

انا شغال من فتره كبيره بشق التعبان و الحمد لله يوميتي وصلت لـ ٥٠ جنيه و بشتغل ١٢ ساعه منهم ساعه راحة

و ايام ما كنت شغال في مصنع القاهرة للرخام والجرانيت " كنت شغال على الونش اللى بيرفع البلوكات ووقعت من عليه وصاحب المصنع ودانى مستشفى اليوم الواحد والدكتور عملى اشاعات وقالى ان جالى انزلاق غضروفى من الحادثه و صاحب المصنع ماصرفش على علاجى وانا اللى دفعت مصاريف العلاج وبعد كده سبت المصنع ورحت مصنع تانى

٣. سيد فاروق – مساعد وناش – مصنع عرب ستون

بعمل باليومية ٣٥ جنيهه يومية ساعات العمل ١٠ ساعات من الساعة ٩ الصبح الى الساعة ٧ بالليل والوصول من البيت لحد المصنع صعب اوى عشان باخدوقت طويل وككمان الطريق جوه الجبل خطر عشان مش مضبوط والعربيات النقل محملة طولوات من غير ماتتا من ممكن تقع على اى حد

انا اتصبت مرتين وفي المرتين وقعت من على الونش وهو شغال اول مره دراعى الشمال انكسر واتجبست في المستشفى اليوم الواحد وتانى مره رجلى الشمال اتكسرت واتجبست وقعدت شهر ونص في الجبس

في المرتين ماחדش دفع لى تعويض وقاللى انا عرفت ان كام فيه واحد شغال في المصنع العروبة اسمه سعيد بس ماعرفش اسمه بالكامل وقعت عليه طارولة رخام عملت له كسر مضاعف في رجلة واصحاب المصنع عالجوه بس ماكملوش معاه وما خدش تعويض

٤. علاء انصارى على دبلوم صناعى خراط ورشه الصناعات الهندسية لتشغيل المعادن صاحب الورشة محمد عبد الرازق

مصطفى

صاحب الورشة مثبتنى ومأمن عليا , باشغل ٨ ساعات في اليوم منهم ساعه راحة وعدد الساعات الزيادة اللى باشتغلها باتحاسب عليها اتصبت قبل كده من حوالى سنه بقطع في عقله صباعى (اصبع الايهام باليد اليسرى) لما دخلت ايدي تحت ماكنه الخراطة ومره ثانية وقعت عليه اسطوانه تقطيع طارت من الماكنه ووقعت على رجلى اليمين و حصلي كسر مضاعف , وفي المرتين كان صاحب الورشة ببأخدني على مستشفى اليوم الواحد ويبصر على علاجى وكمان كان بيصرف لى مرتبى وانا بتعالج

من حوالى اسبوعين يعنى فى اخر شهر ٦ فى عامل فى مصنع العروبة علىة طاولة رخام وهو بيحملها على عربية تقل وعملتا له كسر مضاعف فى ذراعة اليمين تقريبا .



٥ . هشام احمد على (١٩ سنه) دبلوم تجارة يعمل بمصنع الامل خالد

عايدىن مساعد جلاية

انا شغال هنا بقالى سنه ومرتبى فى الشهر ٤٧٥ جنية وبشتغل حوالى ١٠ ساعات وبينهم ساعة راحة , ومش متأمّن عليا و انا عندى اصابة فى رجلى الشمال كسر وخياطة واستئصال ظفر عشان وقعت على رجلى نص طاولة وانا شغال على الجلاية عشان كان فيها شرخ واتكسر نصين

وصاحب المصنع اتحمل نص مصاريف علاجى وانا اتحملت النص و كمان كان فى عامل اسمه طه حسين فى نفس المصنع وقع من عربية نقل وهو طالع المصنع ورجلة اتكسرت , وكمان وليد حمدى صنايعى جلاية وقعت عليه ٦ طاولات وركب شرايح ومسامير فى رجلة اليمين وصاحب المصنع عالجه على حسابه .

٦ . جمال ابو زيد , من المنيا مركز الحوارته , وتاريخ الميلاد ١٧/١١/٧٦

انا معايا دبلوم زراعه و ساكن فى المقطم وشغال عند العباس محمود عباس , وباخذ ٧٥٠ جنية شهريا ,, وشغال من حوالى ٨ سنين , بشغل ٩ ساعات فى اليوم

واحنا بنحمل طوله الرخام وقعت الطول على رجليه وكسرت ليه رجلية وساعدنى زملائى للخروج للمستشفى مرضاش بدفع صاحب المصنع اى تعويض او مصاريف العلاج ودفعت انا مصاريف العلاج ومصاريف المستشفى

٧ . احمد طنطاوى ,

انا من المنيا , من مواليد ١٩/٣/٨٤ و ساكن فى صقر قريش و حاص على اليسانس حقوق , اعمل فى العباس (محمود عباس) و اعمل فى تحميل الكناتر , اعمل من حوالى ٣ سنوات و مرتبى ٢٥ جنية فى اليوم الواحد و اعمل من الساعة ٨ الى ٦ و من فتره قريبه يجي عشرة اشهر تقريبا انكسر كتفى وانا بحمل الرخام (الكناتر) حمل على كنفى وكسر كتفى وذهبت انا وزملائى الى المستشفى وصاحب المصنع مرضيش بدفع تكاليف لمستشفى , مصاريف العلاج او تعويض عن الحادث

٨ . / احمد عبد السلام تعبان ٥٥ سنه من المنيا . جمال مصنع الجزائر (اسماعيل عبد النى مصطفى)

كنت شغال فى مصنع (الجزار , بتاع (اسماعيل عبد النى) من ٢٠٠٤ ويوميتى ٢٠ جنية باشتغل ١٠ ساعات فى اليوم , كنا بنشيل طاولات رخام ثقيله اوى وفى مره كنا بنرفع طاولة رخام على العربية اللى هتنقلها واحنا بنحملها ردت علينا من ثقلها و ظهر الرخامه وقعت على رجلى خدنى صاحب المصنع وزمايلى ورحنا مستشفى الحسين الجامعى والمستشفى عملت محضر أول مادخلنا وبعد الدكتور ما كشف

عليه قال اننى الجرح ملوث ويمكن يعمل غرغرينه . ولازم نبتز جزء من مشط الرجل , عمل عملية البتر , صاحب المصنع عرض عليا ألف جنيهه علشان اتنازل عن القضية وانا رفضت , ودلوقتى انا شغال فى مصنع (ساج) رخام برضه بس مابقدرش اتحرك زى الاول وشغال غفير فى المصنع وعندى ٦ اولاد وبنين

٩. /رزق عبد الفتاح ٢٦ سنه من المنوفيه , فى , مصنع الحسنه (احمد حجاج)

انا شغال فى الجبل هنا من ٢٠٠٣ يوميتى ١٧ جنيهه وبشتغل ١٠ ساعات فى اليوم

فى مره كنا بنحمل طاولات على عربيه نقل فوق على ايدى الشمال شريحه رخام كبيره عملت لى تهتك فى عظم ايد الشمال وقطع فى الشريان , وصاحب المصنع هو اللى صرف على علاجى بس ماخدتش تعويض ورجعت الشغل تانى

١٠. اسى شتيوى محمد رياض , من المنيا ,

انا ساكن فى البساتين وشغال فى مصنع نصر الله (محمود نصر الله) وشغال من حوالى ٧ سنين , وشغال فى تحميل الكناتر واقبضى حوالى ٧٥٠ جنيهه فى الشهر

ويجي من شهرين واحنا بنزل طاولة رخام وقعت طاولة الرخام على رجلى عشان الارض مش متسوية والطاولة لما وقعت على رجلى كسرت لى رجلى واخدونى اصحابى فى المصنع ووقفوا ليه عربيه من الطريق واخدونى الى مستشفى اليوم الواحد وعملولى شريحه , ومسامير وجبسوا لى رجليه وطلبت من صاحب المصنع دفع مصاريف المستشفى ومرضيش يدفع التكاليف ولا يدفع تعويض , ودفعت مصاريف المستشفى وانالسه بتعالج من الكسر

١١. عاشور مصطفى ٣٩ سنه ميكانيكى مصنع روكه قال :

فى يوم كنت طالع المصنع ركبت عربيه نص نقل من عند الكارثة عشان توصلنى للمصنع , كان فى حفر فى الطريق والطريق مش متسفلت وجينا فى حته عاليه والعربيه بتطلع وقعت منها واحد من زمايلى خدنى ورحنا مستشفى اليوم الواحد , والدكتور قالى انت عندك كسر فى ضلعك ومحتاج راحة وادنى علاج و كان الاعلج و المصاريف كلها على حسابى

مثلث الرعب الملوث بشق الثعبان (المياه ، الاطعمه ، الاتربة والهواء)

لا تقتصر معاناه عمال شق الثعبان على العمل الشاق المحفوف بالمخاطر و الاصابات المتتاليه فتلك معاناه مباشره و لكن يبقى مثلث الرعب التلوث من مياه شرب غير صالحه للاستخدام الادمي و اطعمه ملوثة بغبار الطريق و هواء غير نقي يسبب كوارث صحيه ،

وقد كشف المهندس " احمد حجاج " صاحب مصنع الحسنه عن العديد من النقاط الهامه التى تساعدنا فى التعرف اكثر على ما هيه اسباب استشرآ ظاهرة التلوث بالمنطقه و فى بدايه حديثه^٤ مع احد افراد بعثه تقصي الحقائق اكد على ان المصنع يسدد ١٢٠٠ جنهما

^٤ مقابله اجراها احد افراد بعثه المؤسسة لتقصي الحقائق بمصنع الحسنه و ذلك فى ظهر يوم الثلاثاء الموافق ٢٠٠٧/٧/١٧ م

شهرياً مقابل عمليات النظافة الا اننا لا نجد اي صدى لما نسدهه فالأوضاع كما هي و الطرق غير ممهدة و طالبنا أكثر من مره بتشجير المنطقة لخفض نسبة التلوث فيها و ادخال مياه الشرب الى المنطقة بالاضافة الى ضرورة وجود شبكة موصلات تربط بين المنطقة و المناطق المحيطة بها فنحن كأصحاب مصانع نتكبد خسائر كثير و نتحمل مصاريف لا علاقة لنا بها بسبب تلك المشاكل فالعمال كثيرا ما يمرضون بسبب تلوث مياه الشرب و العديد منهم يصاب بنزلات معوية و كثير من العمال يتعرضون للاصابة بأمراض جلدية نتيجة عدم توافر مياه للنظافة الشخصية و طالما ان الحكومة قررت تحويل شق الثعبان الى منطقة صناعية يجب ان يتم تمهيد الطريق و رصفة فكثيرا ما تتعرض السيارات المحكاملة بالبلوكات لحوادث انقلاب ينتج عنها العديد من الاصابات و قد يصل الامر الى وفاه البعض بالاضافة الى الخسائر المادية التي نتكبتها من جراء تحطم البلوك .

و من جهة اخرى ارى انه يجب ان تكون هناك مراقبة من وزارة الصحة على كافتريات الطعام الموجودة بالمنطقة في عبارة عن مستودع لنقل الامراض اطعمة مجهولة المصدر معرضة لغبار الطريق و غبار المصانع مؤكدا انها ناقل سريع للامراض .

و يتفق المهندس " سعيد توفيق " صاحب مصنع الدلتا^٥ في تلك الطلبات و يؤكد على انه يجب تشجير المنطقة و مدها بالمياه للحد من ظاهرة التلوث و التي تؤدي الى العديد من الامراض لعل اهمها مرض تحجر الرئة وهو ينتج عن استنشاق الهواء الملئ بالغبار و الاتربة و اكثر من يصابون بهذا المرض هم العمال .

و لقد علمنا انه سيتم افتتاح مركز للاسعاف قريبا و المركز منشأو تم بناءه بالكامل الا انه لا يعمل حتى الان دون ابداء ايه اسباب .

و يؤكد الاستاذ كرم فتحي المدير العام لمصنع^٦ " مرمر ستون " على ان المصانع تسدد ١٢٠٠ جنيتها في الشهر رسوم اعمال نظافة و نحن لا نرى مقابل لما نسدهه ، كذلك يجب ادخال شبكة الصرف الصحي للمنطقة منطقة شق الثعبان على الرغم من انها اصبحت منطقة صناعية الا انها تعاني من العشوائية و انعدام الخدمات فيها.

اولا: أم المشاكل " المياه "

نعم أم المشاكل فارتفاع درجات الحرارة و الجو الخانق و عدم وصول مياه الشرب الى المنطقة يؤدي الى العديد من الاشكاليات منها انتشار الامراض الجلدية فيما بين العمال بسبب عدم وجود مياه لاستعمالها في النظافة الشخصية ، هذا بالاضافة الى استعمال مياه غير نظيفة في الشرب و هو الامر الذي يؤدي الى اصابة العديد من العمال بمغص معوي نتيجة استعمال مياه من للشرب من النيل مباشرة او معبأة في تنكات غير نظيفة .

^٥ مقابله اجراها احد افراد بعثة المؤسسة لتقصي الحقائق بمصنع الدلتا و ذلك في ظهر يوم الخميس الموافق ٢٠٠٧/٧/١٩ م

^٦ مقابله اجراها احد افراد بعثة المؤسسة لتقصي الحقائق بمصنع " مرمر ستون " و ذلك في ظهر يوم الخميس الموافق ٢٠٠٧/٧/١٩ م

احمد كمال سائق سيارة مياه



احنا بنجيب المياه من البساتين - من عند كوبري التونسي - هي عندها مواتير سحب مياه و بنعبي العربية بـ ١٠ جنيه و ديه مياه للشرب و ديه غير مياه التبريد اللي بيستخدمها العمال للتبريد في عمليات التقطيع و ديه بنجيبها من نزله للنيل عمد كوتسيكا و تحميله العربية من النيل بـ ٣ جنيه ، و ساعات العمال بتشرب من مياه التبريد .

محمد حسين سائق سيارة مياه

انا شغلتي على العربية اروح اجيب مياه من عند كوبري التونسي و التحميله من هناك بـ ١٠ و ده من عند الست ام رأفت و هي مشهوره جدا هناك ، لكن لو نقله مياه للتبريد بنجيبها من النيل و التحميله من النيل بـ ٣ جنيه ،

محمد فتحي ساكن خلف قسم حلوان (في مصنع الدلتا)

مافيش مياه نظيفه للشرب و المياه بيحبوها من النيل و بنشترها على انها مياه شرب ده انت ممكن تلاقي فيها سمك زريعه صغيره و الله بجد

رزق عبد الفتاح السن ٢٦ سنه ساكن في مدنيه السادات

المياه بيحبوها من البحر (النيل) و مش نظيفه بس ح تعمل ايه في الحر ده غصب عنك بتشرب منها او تموت بقى من العطش .

سامح سعد السن ٣١ سنه اعمل في مصنع ايزوماريل

احنا بنشرب من مياه الي بتنقلها العربيات وهي مش نظيفه و بيحملوا العربية من النيل و يقولوا انهم جابوها من البساتين

سيد عبد الحميد السن ٢٠ سنه ساكن في شق الشعبان

المياه ماتنفعش للشرب وهي مش نظيفه

صلاح عبد الله محمد السن ٣٩ سنه , عامل , لسانس دعوة اسلامية

: احنا بنشرب من مياه النيل الي بتنجي من عربيات المياه و طبعا معروف المياه بيبقى شكلها ايه و علشان كده كثير من العمال بيجلهم مخص معوي و امراض في الكلى ده خلاف النظافة الشخصية و ده مش ممكن لان المياه اللي موجوده



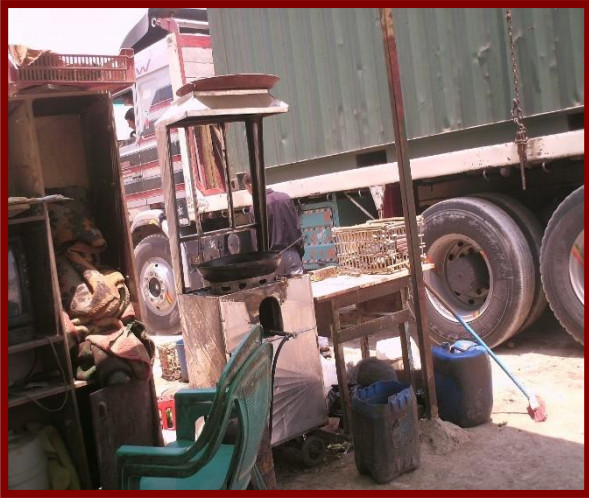
بفلوس و يا دوب على قد الشرب يعني ما تقدرش تستعملها في النظافة. و طبعا ده بيسبب امراض كتيره .

عمرو عادل احمد , عنده ١٦ سنه ,

انا ساكن في دار السلام المياها مش نظيفة وبتيجي من عربيات المياها ولا فيش غيرها و المياها ديه بتجيب المرض

ثانيا : مشكلة الطعام :

العمل الشاق يحتاج الى توفير غذاء صحي و جيد للعمال لكن الوضع في شق الثعبان على النقيض تماما عمل شاق و اطعمة ملوثة استكمالا لمثلث التلوث في المنطقة مياها وهواء و غذاء.



ياسر خميس محمد ٣١ سنه ميكانيكي دبلوم صناعي يعمل بمصنع كابر وستار

الأكل هنا وحش اوى عشان العربيات اللي بتعمل الاكل مش نظيفه وكمان غاليه , بس بناكل غصب عننا عشان مفيش غيره وساعه الراحة ما بتكفيش نزل نجيب اكل من طره او اى مكان تاني

ثالثا : مشكلة الطرق

مدير مصنع " خالد عبيد "^٧

الطريق ده مشكله لوحده مش عرفين لها حل كل يومين يقول بنصلحه و يتصلح الطريق و نقول الحمد لله ما فيش اسبوع و نلاقي حقر ثاني علشان الكهرباء و مره علشان المياها و مره ثالثه علشان الصرف و رابعه دوامه ما بتنتهيش و كان تكسير الطرق هوايه عندهم مع ان الطريق ده طريق موت اتصاب و مات منه ناس كتير .

^٧ مقابلة مع مدير مصنع خالد عبيد تمت داخل المصنع ظهر يوم ٢١ / ٧ / ٢٠٠٧ م

وليد عامل بالمعرض ومنفذ البيع

عندنا مشكله فى الطريق بيوقف كتير يعنى اى عربيه نقل محمله بلوكات رخام ممكن توقف الشارع كله , وكمان الحفر اللى شاغلين من

اكثر من سنه وبيقولوا علشان يوصلوا المياه بس مفيش حاجة شفناها

وكمان من حوالى ٥ شهور كان عربيه نقل محمله بلوكات وما كنش فيها

فرامل فخيبتت فى بوابة الكارته ودمرتها والبلوكات المياه بتعمل كوارث

عشان ملهاش اوراق ولا رخص والواقين عيال صغيرة

صلاح عبد الله محمد ٣٩ سنه من محافظة الغربية

الطريق الذى تسير فيه السيارات يسبب الكثير من الحوادث , وان

الكارته على البوابة الرئيسية ربحها حوالى ٥ مليون جنيه شهريا فلماذا

لا يتم رصف الطريق من هذه الاموال



رئيس حي المعادي وطره يرفض لقاء بعثة المؤسسة

و كانت بعثة تقصي الحقائق قد توجهت الى السيد اللواء / اسماعيل عبد القادر طاحون رئيس حي المعادي و طره التابع له منطقة شق

الثعبان للتعرف على ماهية الخدمات التى يقدمها الحي الا انه لم تتمكن البعثة من مقابلته و قد أشر على خطاب المؤسسة بالتوجه

الى السيد اللواء/ حسين السيد المسئول من قبل الحي عن المنطقة متعللا بانه لا توجد لديه الكثير من المعلومات و ان اللواء / حسين

السيد لديه العديد من المعلومات

و قد توجهت المبعثة لمقابلة اللواء حسين السيد بمكتب الجهاز بمنطقة شق الثعبان و قد افاد بان هذا المكتب و المتعارف عليه باسم

الجهاز لا يتبع الحي و انما هو تابع لمحافظة القاهرة و الجهاز دوره هو حماية املاك الدولة من السرقة و استخراج تصاريح دخول اى

شئ للمنطقة من غير الرخام و خاصة المواد المستخدمة فى البناء من احجار و حديد تسليح و هي التى يمكن ان تستخدم فى البناء على

ارض الدولة .

و من حيث اعمال البنية التحتية فالجهاز دوره يقتصر على القيام باطلاع المحافظة على احتياجات المنطقة من كهرباء او صرف صحي

و مياه الشرب ، الخ .

كما اكد على انه فى غضون عام ٢٠٠٥ تأسس ما يسمى بمجلس الامناء و يضم المجلس قيادات من المحافظة والحي بالاضافة الى خمسة

من كبار المستثمرين بالمنطقة و هم .

١ . مهندس / سيد اباطة

٢. مهندس / محفوظ حداد

٣. مهندس / مجدي عاشور

٤. مهندس / عبد المنعم سلامة .

٥. الحاج / علي مصطفى حمدون

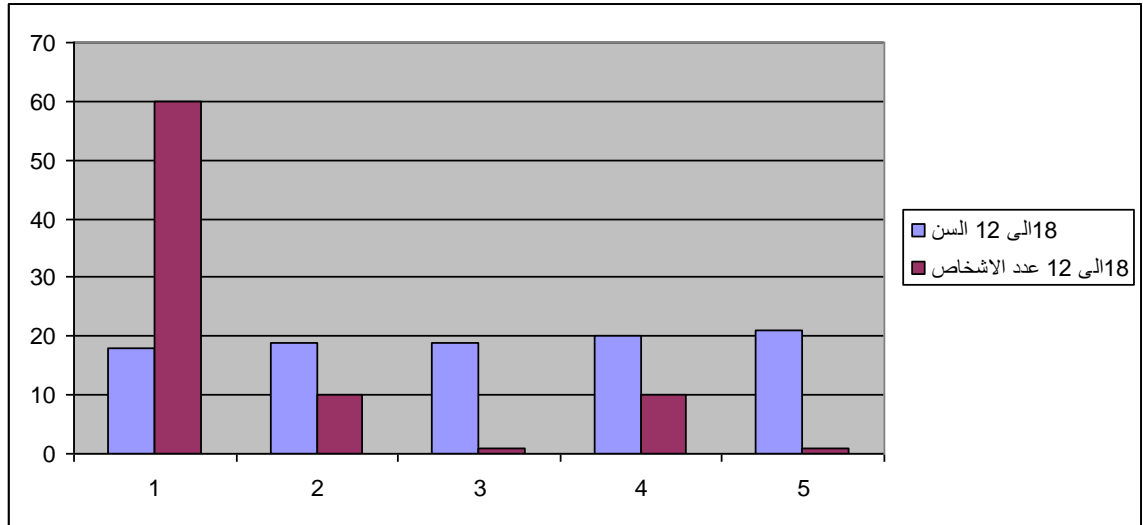
و نحن نجتمع شهريا لبحث اوضاع المنطقة ، و بالنسبة لمبلغ ١٢٠٠ الذي يتم تحصيله شهريا رسوم نظافة هذا الامر تابع للحي و لا علم لي به .

اما بالنسبة لاشكاليات الكهرباء و المياه و رصف الطرق هناك مخطط عمل يتم تنفيذه حاليا و و سيتم الانتاء منه قريبا على منتصف عام ٢٠٠٨ .

ثانيا : جداول و بيانات احصائية

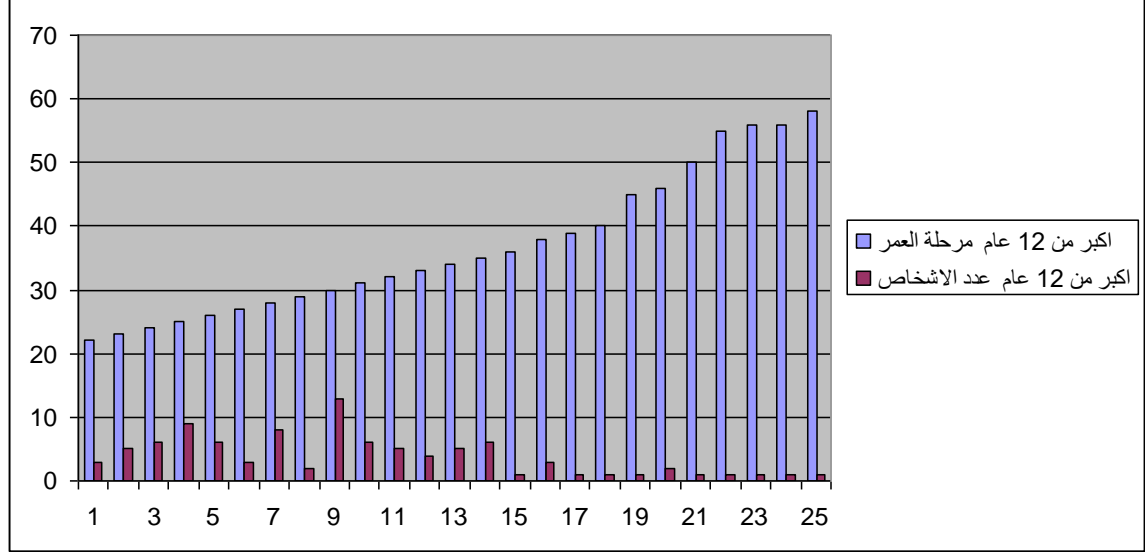
شكل توضيحي رقم (٣)

رسم توضيحي لعدد العمال المصابين في المرحلة العمرية من ١٨ و حتى ٢١ عام



شكل توضيحي رقم (٤)

رسم توضيحي لعدد العمال المصابين في المرحلة العمرية أكثر من ٢١ عام



جدول رقم (١)

جدول بأسماء عمال شق الثعبان من المصابين الذين التقت بهم بعثة تقصي الحقائق^٨ التي أوفدها المؤسسة لمنطقة شق الثعبان خلال الفترة من ٩-٢٥/٧/٢٠٠٧ م

م	الاسم	م	الاسم
١.	عبد الهادي فتحي عبد الحميد	٢.	ناصر جاد الكريم ناجي
٣.	محمد خلف عبد المنعم	٤.	عبد الحميد صلاح عبد الحميد
٥.	بلال عمر	٦.	احمد ابراهيم سالم



فتحى ابراهيم حسنين	.٨	محمد حسن هاشم	.٧
احمد طنطاوى محمد	.١٠	محمد سيد	.٩
ياسر خميس محمد	.١٢	على احمد حسيب	.١١
سيد عبد الحميد	.١٤	عبد العزيز عمر	.١٣
محمود اسماعيل	.١٦	محمود	.١٥
محمد فتحى	.١٨	حسين	.١٧
سيد فاروق	.٢٠	مصطفى الصعيدي	.١٩
علاء انصارى على	.٢٢	عاطف حمودة محمد	.٢١
صلاح عبد الله محمد	.٢٤	عمرو البساتين	.٢٣
عاشور مصطفى	.٢٦	محمد خلفه	.٢٥
عمرو عادل احمد	.٢٨	رزق عبد الفتاح	.٢٧
ايمن عدلى	.٣٠	أحمد عبد السلام	.٢٩
علاء احمد محمد عادل	.٣٢	نادى زكي خض	.٣١
احمد شبيب احمد رياض	.٣٤	سامح سعد	.٣٣
اسماعيل عبد المعز اسماعيل	.٣٦	محمد حلمى عبد المجيد	.٣٥
احمد محمد رياض	.٣٨	محمود ابو طالب	.٣٧
طايع محمد طايع	.٤٠	احمد محمد سالم	.٣٩
شتيوى محمد رياض	.٤٢	فليفة	.٤١
جمال ابوزيد	.٤٤	محمد ابراهيم سالم	.٤٣
حسن شحاته	.٤٦	هشام احمد على	.٤٥

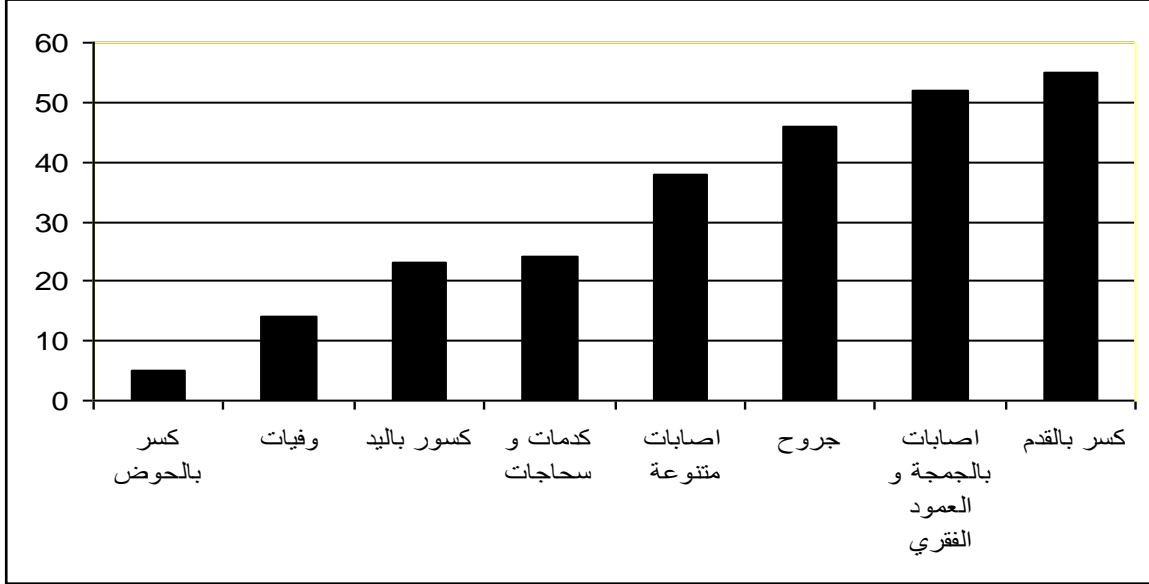


سامح عبد الرشيد	.٤٨	كريم هشام	.٤٧
حسين محروس	.٥٠	عبد الله سيد محمد	.٤٩
طت احمد رياض	.٥٢	محمد حسان	.٥١
شادي محمد محمد علي	.٥٤	فليفة حامد	.٥٣
حمادة علي	.٥٦	طه حسن	.٥٥
حمدي الصعيدي	.٥٨	محمد علي	.٥٧
أحمد الونش	.٦٠	عاشور مصطفى	.٥٩
صلاح عبد الله محمد	.٦٢	عيد جمعه عبد السلام	.٦١
خلف علي خلف	.٦٤	خيمس عبد الحميد	.٦٣
شيشتاوى عبد المجيد	.٦٦	خلف علي خلف	.٦٥
مصطفى عبد المجيد	.٦٨	عباس خلف	.٦٧
أبراهيم خليل ابراهيم		أحمد محمد علي	.٦٩

تصنيف حالات الإصابات

شكل توضيحي رقم (٥)

رسم توضيحي لعدد العمال المصابين وأنواع الإصابة



النسبة المئوية بالنسبة لاجمالي الاصابات التي تم رصده	عدد العمال المصابين حسب ما رصدته المؤسسة	نوع الاصابة
2%	٥	كسر بالحوض
9.4%	٢٣	كسور باليد
9.8%	٢٤	كدمات و سحاجات
15.6%	٣٨	اصابات متنوعة
18.9%	٤٦	جروح
21.3%	٥٢	اصابات بالجمجمة و العمود الفقري
22.6%	٥٥	كسر بالقدم

و من خلال تلك الاحصائية يتضح لنا ان اعلى معدل اصابات بين العمال هي الاصابة بالكسر في القدم وذلك بنسبة بلغت ٢٢,٦ % من اجمالي الحالات التي رصدها المؤسسة و تلاها الاصابة في الجمجمة و العمود الفقري و يغلب على اصابات الجمجمة الاصابة بارتجاج و جروح و كسر بالجمجمة و بلغ معدل تلك الحالات ٢١ % تقريبا من اجمالي الحالات التي رصدها المؤسسة و كانت اقل معدل للاصابات التي رصدها المؤسسة ٢٪ بما يعادل خمسة اصابات كسر في الحوض

جدول توضيح للإصابات التي تم رصدها

مقسمة بحسب نوع الاصابة^٩

الفترة من ١ فبراير – ٢٥ يوليو ٢٠٠٧

م	الاسم	الإصابة	السن
الإصابة بكدمة			
1.	رضا حمودة	كدمة بالكتف	٣٠ سنه
2.	علاء حسن محمد	كدمات وكدمات بالركبة	٢٣ سنه
3.	مصطفى عادل	كدمة متورمة بالعين اليمى	١٦ سنه
4.	هشام زكريا هنا	كدمات بالكتف الايمن الظاهر	٢٥ سنه
5.	شريف فتحى هنا	كدمات بالظهر والكتف الأيمن	٢٦ سنه
6.	ايهاب عزت وليم	كدمات بالظهر	٢٨ سنه
7.	رضا احمد ابراهيم	كدمات وسحجت بالجها	٣٨ سنه
8.	محمد حازم	كدمة بالفخذ الأيمن	١٩ سنه
9.	عماد اسماعيل	كدمة بقصية الساق اليمى وكدمة باهمام اليد اليمى	٣٠ سنه
10.	احمد محمد على	كدمة بأسفل الظهر	١٩ سنه

^٩ بلغ اجمالي الحالات التي تم رصدها من خلال مستشفى اليوم الواحد ١٨٦ حالة بينما الحالات التي تم رصدها من خلال مستشفى المبرة ٣٥ حالة .

٢٣ سنه	كدمة بالفخد الأيمن	عيد عبد اللطيف	11.
٢٢ سنه	كدمة بالكوع الاثير	احمد سيف عبد الباقي	12.
٢٥ سنه	كدمة بالساق الأيمن	سيد محمد يوسف	13.
٣٥ سنه	كلحات بالانف , الساعد الأيمن	محمد حسن محمود	14.
١٩ سنه	كلحات بالركبة اليسرى	احمد توفيق	15.
٢٤ سنه	كلحات عميقة باليد	حسنى رجب محمد	16.
٣٦ سنه	كدمة بالركبة اليسرى	عادل عبد الفتاح	17.
٣٠ سنه	كدمة بالجنيين العلوى للعين اليمنى	مصطفى عبد الحميد	18.
٤٢ سنه	كدمات بالركبتين	رجب فهى	19.
٢٠ سنه	كدمات بالوجة والفخد الايسر	وائل فضل	20.
٢٥ سنه	كدمات بالركبة اليمنى وعلى جانب	محمد عبد الحليم	21.
٣٠ سنه	كدمة بفرودة الراس	شعبان حسين	22.
٣٢ سنه	تورم بالرسغ الأيمن	محمود السيد ابراهيم	23.
١٥ سنه	كدمات وتجمع دموى بفروة الراس	عمرو جمال محمود	24.
الإصابة كسور الحوض			
	كسور متعددة بالحوض	٢٠٠٧/٧/٧	احمد عبد الحميد حسن
٥٦ سنه	كسرخل بمفصل الحوض الايسر		شفيق محمد غنيم
٢٥ سنه	اشتباه كسر بالحوض		رضا محمد هاشم
٢٦ سنه	كسر بالحوض		على احمد عبد الحكيم
١٨ سنه	كسر بالحوض		محمد خليفة على

حالات الجروح			
30.	حازم عبد الباسط	٢/١٠	جرح قطعي بالجبهة
31.	وليد مصطفى محمد	٢/١٩	جرح سطحي باصبع السبابة
32.	حسن رمضان عبد الوافي	٣/٩	جرح قطعي بضافي اليد اليمنى
33.	السيد عبد العزيز محمد	٥/١٥	جرح قطعي بفروة الرأس
34.	اكرم اسماعيل	٦/٨	جرح سطحي باصابع القدم اليمنى
35.	عمرو عطوة	٦/٣٠	جرح سطحي مع كدمة باليد
36.	هشام صلاح الدين	٧/١٦	جرح قطعي بالحاجب
37.	السيد خلف		جرح قطعي اعلى فروة الرأس ٢٠ سنه
38.	حسين احمد		جرح سطحي بفروة الرأس ٣٨ سنه
39.	احمد مصطفى		جرح قطعي طوله ٥ م بالجفن ٢٠ سنه
40.	عبد الله دسوقي		جروح سطحية باصابع اليد اليسرى ١٧ سنه
41.	عثمان محمد		جرح قطعي بالجبهة طوله ٥ سم ٣٥ سنه
42.	محمود حنفي ابراهيم		جرح متهتك بعضلة الساق الايمن ٢٣ سنه
43.	كريم ايمن		جرح قطعي باليد اليسرى ١٩ سنه
44.	عبد الحكيم محمد شمروخ		جروح متهتكة بفروة الرأس ٥٠ سنه
45.	امام احمد على		جرح قطعي اعلى الحاجب الايسر طوله ٣ سم ٤٠ سنه
46.	ابراهيم السيد		جرح متهتك بالخفد ٣٠ سنه
47.	سمير ابراهيم		جرح قطعي بمنتصف الرأس ٢٤ سنه
48.	محمد سيف رياض		جرح قطعي بفروة الرأس طوله ٢٢ سنه

٤٥ سنه	جرح قطعي اعلى الحاجب	مجدي حسن محمد	49.
٣٥ سنه	جرح قطعي بالاصبع الاوسط لليد اليمنى	الحسين ابراهيم	50.
٣٠ سنه	جرح بالوجه حول الفم	حنفى محمود سعد	51.
١٩	جرح قطعي عميق بالفخد الايسر	حسين سيد رمزي	52.
١٦	جرح قطعي بالجبهة	عيد احمد صابر	٥٣.
٤٨	جرح قطعي بالجبهة	احمد خالد محمد	٥٤.
٢٧	جرح قطعي	عيد محمد عبد الستار	٥٥.
١٣	جرح قطعي	احمد طاهر حسن	٥٦.
٣٥	جرح قطعي	عماد حمدي حسن	٥٧.
٣٧	جرح قطعي	محمد محمد احمد	٥٨.
٣٧	جرح متهتك	سمير شكرى	٥٩.
٣٥	جرح متهتك	نادى محمد سعيد	٦٠.
١٦	جرح متهتك	محمد السيد فاروق	٦١.
١٩	جرح متهتك	عرفات عاطف	٦٢.
٤٤	جرح بالجبهه	سعد عطيه احمد	٦٣.
٤٣	جرح بالجبهه	مسعود نادى مسعود	٦٤.
٥٢	جرح بالجبهه	شعبان لطفى ناصر	٦٥.
١٩	جرح عميق بالفخد	رمضان عبد الوهاب	٦٦.
٢٠	جرح عميق بالفخد	عزت محمد احمد	٦٧.
٣٨	جرح عميق بالفخد	فرج خليل حسن	٦٨.

	جرح متهتك	خالد عمرو محمد	٦٩.
٢٠	جرح قطعى بالمشطية الخامسة للقدم اليسرى	طارق جمال سيد	٧٠.
١٨ سنه	جرح متهتك بالجانب الايمن من الرقبة وفروده الراس طوله ٣٠ سم	محمد ربيع عبد الحميد	٧١.
١٨	جرح قطعى متهتك بالشفة العليا للفم والوجه طوله ١٠ سم	سيد على حسنى	72.
	جرح قطعى بفروة الراس ونزيفبالازن الايمن	حسونه	73.
٢٨ سنه	نزيف من الانف , اشتباه كسر بعظمة الانف	تامر ابوبكر	74.
٢٥ سنه	نزيف داخلى	رؤوف فتحي	75.
الإصابة بحالات الارتجاج , كسر بالعمود الفقرى			
٣٤	اشتباه ما بعد الارتجاج	على محمد محمود	76.
٥٨	اشتباه كسر بالعمود الفقرى	احمد ابراهيم	77.
١٧	تجمع صوتى حول الرقبة	عبد الغنى عوض	78.
١٧	كسر بالجمجمة	محمود عبد الرحمن	79.
٣٥	اشتباه كسر بالعمود الفقرى	محمد اسماعيل عبد الغنى	80.
٢٥	اشتباه نزيف داخلى	احمد جمال محمد	81.
١٣	اشتباه نزيف بالمخ	ابراهيم سيد	82.
١٨	كسر مضاعف بالجمجمة	مينا رافت	83.
٢٨	نزيف داخلى	خميس محمود محمد	84.
٣٣	نزيف داخلى	مصطفى محمد مصطفى	85.
٥٣	ما بعد الارتجاج	ناصر مصطفى محمد	86.

١٨	ما بعد الارتجاج	ثابت عبد اللطيف	87.
١٨	ما بعد الارتجاج	احمد خالد محمد	88.
٣٨	ما بعد الارتجاج	سعيد مصطفى	89.
٢٤	ما بعد الارتجاج	حسن رجب سليمان	90.
١٨	ما بعد الارتجاج	طارق ابو المعاطى	91.
٢٧	ما بعد الارتجاج	علاء عز الدين	92.
٤٧	ما بعد الارتجاج	عاطف وجدت امين	93.
٣١	ما بعد الارتجاج	نصير سليم جاد	94.
٣٤	ما بعد الارتجاج	احمد سعد الفى محمد	95.
١٩	ما بعد الارتجاج	رجب ابراهيم على	96.
١٧	ما بعد الارتجاج	مدحت زكى محمد	97.
١٦	ما بعد الارتجاج	عامر عبد المعطى فرج	98.
٢٤	ما بعد الارتجاج	حازم محمد احمد	99.
١٧	ما بعد الارتجاج	محمد مرسى عطية	100.
٣٥	ما بعد الارتجاج	احمد السيد هاشم	101.
٢٧	ما بعد الارتجاج	حسنى محمد عقل	102.
٥١	ما بعد الارتجاج	رمضان عبد العزيز	103.
٤٦	ما بعد الارتجاج	فرج محمد سعيد	104.
٣٦	ما بعد الارتجاج	يوسف عطا الله	105.
٣٢	ما بعد الارتجاج	احمد محمد السيد	106.

٣٨	مابعد الارتجاج	محمد اسامه احمد	107.
٤٢	مابعد الارتجاج	فرج سيد عبد الوهاب	108.
٣٧	مابعد الارتجاج	ايمن سيد عطية	109.
٣٥	مابعد الارتجاج	البدوى سعيد الدقي	110.
٤٢	مابعد الارتجاج	عيسى موسى عيسى	111.
١٩	مابعد الارتجاج	صلاح سالم سعيد	112.
١٦	مابعد الارتجاج	ناصر مصطفى محمد	113.
٢٥	مابعد الارتجاج	عبده احمد صابر	114.
١٨	مابعد الارتجاج	حسن رجب سليمان	115.
٢٢	مابعد الارتجاج	احمد صديق عطا	116.
١٤	مابعد الارتجاج	محمود على محمود	117.
١٨	مابعد الارتجاج	ناصر محمد محمد	118.
٣٥	مابعد الارتجاج	فرج خليل ناصر	119.
٣٧	مابعد الارتجاج	محمد محمود سيد	120.
٣٧	مابعد الارتجاج	عادل شحانه موسى	121.
٤٦	مابعد الارتجاج	محسن احمد سليمان	122.
٢٧	كسر بالجمجمه	سعيد محمد عبد الحميد	123.
٥١	كسر بالجمجمه	علاء مختار	124.
٤٦	كسر بالجمجمه	محمد ابراهيم سيد	125.
٥٢	كسر بالجمجمه	فرج خليل فرج	126.

١٧	مابعد الارتجاج	عبد الرحمن ناصف	127.
الاصابة بكسرفى اليد			
	كسرفى الذراع وتركيب شريحة ومسامير	محمد ابراهيم سالم	128.
	كسرفى اليد	ابراهيم خليل ابراهيم	129.
	كسرفى الكتف	احمد طنطاوى محمد	130.
	كسرفى الكوع الايمن	ايمن عدلى	131.
	كسرفى الذراع	احمد شيب احمد رياض	132.
	كسرفى اليد	طابع محمد طابع	133.
	كسرفى الذراع	سامح عبد الرشيد	134.
	وحدث كسرفى اليد	حمادة على	135.
	كسرفى الكتف واليد	احمد الونش	136.
	كسرفى اليد	تيتوى عبد المجيد	137.
	بترثلاث عقل من صوابعه اليد اليمنى	خميس عبد الحميد	138.
	اشتباه كسربالكوع الايمن	٢/٢٥ كريم شحانه اسعد	139.
	اشتباه كسربالكوع الايمن	٢/٢٥ ابراهيم مصطفى فرج	140.
	اشتباه كسربكتف اليد اليسرى	٤/٢٤ خالد الدوارى حمادة	141.

	كدمة باليد اليسرى	٥/٩	احمد حمدان عبد الله	142
	كسرباسفل الساق الايمن	٥/١٥	احمد رمضان عبد الستار	143
	اشتباه كسرباليد اليسرى	٦/٢٣	احمد محمد طه	144
	ازلة ظافر اليد اليسرى	٦/١٩	احمد رجب عويس	145
	اشتباه كسربالساق اليسرى	٧/١٦	سيد محمود محمد	146
١٩ سنة	كسربعضمة اليد اليمنى		محمد رضا محمد	147
٢٥	اشتباه كسربالكوع الايمن		ابراهيم كامل	148
حالات الوفاة				
	وقع عليه الرخام ادى الى موته		عبد الهادي فتحي عبد الحميد	149
	سقوط طولوات الرخام عليه مما ادة الى موته		محمد فلف عبد المنعم	150
	سقوط طولوات الرخام عليه مما ادة الى موته		بلال عمر	151
	سقوط طولوات الرخام عليه مما ادة الى موته		محمد حسين	152
	سقوط طولوات الرخام عليه مما ادة الى موته		محمد سيد	١٥٣
	وقع من فوق الونش ادى الى اصابته , موته		ممدوح	١٥٤
٣٥	وقوع الطولات على جانب هذا الشخص عند مساواة ارضية المصنع ادى الى موته		محمد حسان	١٥٥
	ظهر المكنه وقع عليه وادى الى موته		ابو احمد	١٥٦
	سقوط طولوات الرخام عليه مما ادة الى موته		احمد محمد على	١٥٧
	سقوط بلوك رخام عليه مما ادى الى وفاته		عيد جمعه عبد السلام	١٥٨

		صلاح عبد الله محمد	١٥٩
٢١	متوفى	احمد رمضان	١٦٠
	أثناء قباس بلوك الرخام سقط عليه مما ادى الى وفاته	ملعينة حامد	١٦١
٢٠ سنه	صاعقة كهربائية "وفاه"	عاشور ربيع عبده	١٦٢
الاصابة بكسر في القدم			
	مسامير شريحة وكسر للقدم	عبد العزيز عمر	١٦٣
	كسر في القدم	حسين	١٦٤
	كسر في القدم ووضع في الجبس لمدة شهر	محمد خلف	١٦٥
٢٧ عام	كسر بالساق	فتحي عبد الدايم	١٦٦
١٦	كسر بالساق	علاء محمد احمد	١٦٧
١٧	كسر بالساق	حسن عبد الحميد حسن	١٦٨
٢٥	كسر بالساق	محمد حماد محمد	١٦٩
١٦	كسر بالساق	كرم احمد عبد المجيد	١٧٠
٤٦	كسر بالساق	ميلاد عيد فرج	١٧١
٣٥	كسر بالساق	حسن محمد ممدوح	١٧٢
٢٥	كسر بالساق	محمد وجيه جاد	١٧٣
٣٥	كسر بالقدم	حسنى بكر حسين	١٧٤
٣٥	كسر بالقدم	محمد قرنى عطيه	١٧٥

٤١	كسر بالقدم	محمد احمد عجيبة	١٧٦
٣٥	كسر بالقدم	عبد الحميد جلال سعيد	١٧٧
	كسرفي القدم - مسامير , شريحة	محمد حلمي عبد الحميد	١٧٨
	كسرالقدم مسامير , شريحة	احمد محمد سالم	١٧٩
	كسرفي القدم	هشام احمد على	١٨٠
	كسرفي القدم	عبد الحميد صلاح عبد الحميد	١٨١
	كسر مضاعف في القدم	محمد فتحي	١٨٢
	كسرقدم عند الوقوع من على الونش	سيد فاورق	١٨٣
	كسرفي القدم بسبب وقوع طوله رخام	احمد رياض	١٨٤
	كسرفي القدم - تركيب شريحة ومسامير	مستوي محمد رياض	١٨٥
	كسرفي القدم	مما ابو زيد	١٨٦
١٩٨٢	كسرفي القدم	حسن شحاته	١٨٧
	كسرفي القدم	احمد رياض	١٨٨
	كسرفي القدم	حمدي الصعيدى	١٨٩
	كسرفي القدم, شريحة , مسامير	محمد احمد	١٩٠
٣٥ سنه	كسر	عيد العياط	١٩١
	اشتباه كسر بالصابع القدم اليمين	٢/١٠	١٩٢
	كسر بالكامل في القدم الايثر	٢/١٥	١٩٣
	كسر بالفخد الايثر	٢/٢٥	١٩٤
		محمد عبد التواب عبد الوهاب	
		احمد محمد السيد	
		احمد محمد قشطة	

	اشتباه كسر بالقدم الايمن	٣/١٢	حسن ثروت محمد	١٩٥
	كدمة بالقدم الايمن	٤/١	حسن ثروت محمد	١٩٦
	كدمة بالركبة الايمن	٥/٢٩	ربيع توفيق سالم	١٩٧
	اشتباهخ كسر بالقدم الايمن	٦/١٠	عاطف جرجس حلمي	١٩٨
	اشتباه كسر بالكامل الايمن	٦/٢٤	يسرى فؤاد محمد	١٩٩
	اشتباه كسر بالقدم اليسرى	٦/٢٩	ايمن ناصر ثابت	٢٠٠
	اشتباه كسر بالقدم اليمنى	٧/٨	سيد شعبان عبد الفتاح	٢٠١
	اشتباه كسر بالقدم اليسرى	٧/١٦	ابراهيم وحيد	٢٠٢
	كدمة بالقدم اليسرى	٧/١٨	علاء محمود عبد الرحمن	٢٠٣
	كسر مضاعف بالساق الايمن , العضل	٢/١٥	خليفة على متولى	٢٠٤
	كدمة بالساق الايمن	٤/٤	محمد احمد محمد	٢٠٥
٦ سنوات	كسر عظام الساق اليسرى		وحيدة صادق	٢٠٦
٢٣ سنه	كسر مضاعف بالساق الايمن		رمضان محمود	٢٠٧
٣٢ سنه	كسر بعظمة الساق الايمن		سيد منصور	٢٠٨
٤٦ سنه	كسر مضاعف اسفل عظام الساق اليسرى		عيد حسين	٢٠٩
٢٨ سنه	كسر بمنتصف عظمة الفخذ الايسر		محمود شريف محمد	٢١٠
٣٠ سنه	كسر و خلع بمفصل الكامل الايسر		شريف سعيد	٢١١

٢٧ سنه	كسر مضاعف منتصف بمنطقة الفخد اليمن , الشطبية اليمن		محمد عبد اللطيف احمد	٢١٢
٢٨ سنه	كسر بمنطقة الفخد الايمن , الايثر		احمد محمد على	٢١٣
٢٣ سنه	كسر عظمة الفخد الايسر		محمد منصور محمد	٢١٤
١٩ سنه	كسر بعظمة الساق الايثر		صلاح كارم محمود	٢١٥
٣٠	كسر مضاعف بالساق اليمنى		حامد محمد ابراهيم	٢١٦
٣٠	كسر بالفخد الايمن ونزيف داخلى		شحاته شعبان	٢١٧
إصابات متنوعة				
	حدوث قطع في الشريان واصبح غير قادر على الحركة		على احمد حسيب	٢١٨
	بتر في القدم اليسرى		عمرو البساتين	٢١٩
من مواليد عام ١٩٥٢	بتر في نصف القدم اليمنى		احمد عبد السلام	٢٢٠
من مواليد عام ١٩٧٢	جرح في اليد		نادى زكي خضر	٢٢١
من مواليد عام ١٩٧٦	خلع في الكتف		سامح سعد	٢٢٢
من مواليد عام ١٩٨٣	جرح قطعي		محمود ليو طالب	٢٢٣
من مواليد عام ١٩٨٤	كسر في الكتف		احمد طنطاوى محمد	٢٢٤
من مواليد عام ١٩٧٦	انزلاق غضروفي		ياسر خميس محمد	٢٢٥

	جرح قطعي		محمود ابو طالب	٢٢٦
من مواليد عام ١٩٨٧	كسرفي الكتف		احمد طنطا محمد	٢٢٧
	بتر عقله من صباع اليد اليسرى		سيد عبد المجيد	٢٢٨
٣٩	الى كسرفي الضلع		عاشور مصطفى	٢٢٩
	كسرفي الضلوع		علاء احمد	٢٣٠
	الى بتر عقله من اصبع اليد اليمنى		اسماعيل عبد الغنى اسماعيل	٢٣١
	كسرفي المفصل		حسين محروس	٢٣٢
	بتر عقله من اصبع اليد اليسرى		طه حسن	٢٣٣
	مغص معوى	٤/٧	علاء حسن سليمان	234
	مغص كلوى	٦/٢٧	السيد حسنى	235
	استنشاق مواد غازية	٧/١١	طه ناجى	236
	حرق من الدرجة الاولى	٤/١٦	عاطف عبد اللطيف عبد الحميد	237
٣١ سنه	حروق		حسن صبحى	238
	حاله نفسية , أغماء	٦/٦	محمد عبد المنعم	239
٣٠ سنه	صاعقة كهربائية		عواد محمد عبد الفتاح	240
٣٦	قطع وتر		صفوت سلامه حسن	٢٤١
٣٣	قطع وتر		عيد محمد عبد الستار	٢٤٢
٥٦	قطع وتر		سامح كامل بشاره	٢٤٣



٢٢	قطع وتر	محمد رمضان رزق	٢٤٤
٢٦	قطع وتر	احمد عبد الوهاب حسن	٢٤٥
٢٤	قطع وتر	محمد عزت مصلحي	٢٤٦
٣٣	قطع وتر	سعيد محمد سيد	٢٤٧
٣٧	قطع وتر	احمد اشرف محمد	٢٤٨
٣٨	قطع وتر	علاء محمد محمود	٢٤٩
١٥	قطع وتر	هاني عماد ناجي	٢٥٠
٤٦	قطع وتر	الباشا محمد سليمان	٢٥١
١٩	قطع وتر	ناصر عبد الرحمن	٢٥٢
١٦	قطع وتر	فتحي عادل فتحي	٢٥٣



التوصيات

وفي ختام اعمال هذا التقرير فأن مؤسسة ملتقى الحوار للتنمية وحقوق الانسان ترى انه على الحكومة المصرية العمل سريعاً على معالجة الاوضاع السلبية التي رصدها التقرير وذلك من خلال الاتي.

١. وزارة الصحة

الانتهاء من اعمال انشاء وحدة الاسعاف بمنطقة شق الثعبان ومدتها بالمعدات الطبية اللازمة والكفاءات الطبية المؤهلة للعمل تحت ضغط وفي ظروف الطوارئ

اجراء عمليات كشف دوري على محلات وعربات بيع المأكولات والتأكد من مطابقتها للشروط الصحية من عدمه

٢. محافظة القاهرة

الانتهاء من اعمال الحفر وتمهيد الطرق ورصفها

تشجير منطقة شق الثعبان بما يساهم في الحد من ظاهرة تلوث الهواء

الانتهاء من اعمال ادخال المياه والصرف الصحي بمنطقة شق الثعبان وهو الامر الذي سيساهم بالقضاء على العديد من الامراض

٣. وزارة النقل والمواصلات

على وزارة النقل والمواصلات العمل على ادخال خطوط مواصلات لمنطقة شق الثعبان للحد من المعاناة التي يتكبدها

العاملون بالمنطقة يومياً في الدخول والخروج من منطقة شق الثعبان

٤. اصحاب المصانع

على اصحاب المصانع ان يقوموا بتوفير الادوات اللازمة للإسعافات الأولية داخل كل مصنع.